

L'association ressource des familles et des professionnels

ACCUEIL

ACCOMPAGNEMENT



ÉCOUTE

ÉCHANGES

RAPPORT
D'ACTIVITÉ

2023

L'association ressource des familles et des professionnels

L'EPE de l'Hérault remercie ses partenaires institutionnels :

Le Ministère de la Justice, L'ANCT, le FIPD, la DREETS, la DRDFE,

la C.A.F. Hérault
le Conseil Départemental de l'Hérault

les Villes de :

Agde, Frontignan, Ganges, Gignac,
Lattes, Lodève, Lunel, Mèze,
Montpellier, Sète

La Communauté de Communes du Clermontais

La Communauté de Communes

des Cévennes gangeoises et suménoises

La Communauté de Communes du Pays de Lunel

La Communauté d'Agglomération Béziers Méditerranée

La Communauté d'Agglomération Hérault Méditerranée

Sète Agglopôle Méditerranée

La M.S.A.

La Région Occitanie

L'ARS Occitanie

*Et tous les parents qui nous ont fait confiance
et ont partagé avec nous leurs précieuses expériences*



4 La lettre du président

6 Le mot de la directrice

ACTIVITE

8

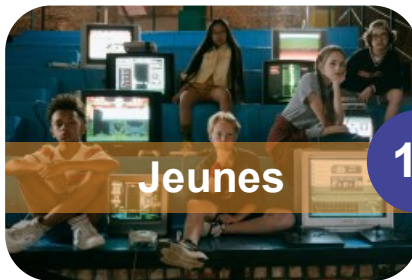
8

Petite enfance



10

Jeunes



12

Parents



14

Professionnels



16

Cartographie



18

Nos services



28

VIE ASSOCIATIVE

28

Vie associative



Equipe

Conseil d'Administration

Activité des instances en 2023

Organigramme

Financement de l'association

Présentation des EPE

Paroles de Parents

Points Ecoute : enquête de satisfaction 2023



La lettre du président



Pascal SUZANNE

Cette année encore toute l'équipe, salariés et bénévoles est mobilisée. L'association s'est dotée d'instances qui empêchent de « s'endormir » et ça marche !

Trouver des réponses c'est ce à quoi contribuent nos instances paritaires comme l'Observatoire de Suivi pour une Organisation Nouvelle et Singulière (OSONS), le séminaire annuel et sa journée d'étude pour les salariés et bénévoles avec la présence de représentants de nos partenaires, le Conseil scientifique

qui cette année s'est attaché à la question de l'adolescence sans oublier bien sûr la contribution de la FNEPE à tous ces travaux que ce soit à l'occasion des « journées réseaux » nationales qui nous permettent de maintenir en cohérence les différentes EPE, de capter les expérimentations des unes et des autres. Je pourrais également évoquer d'autres initiatives de la FNEPE comme les « Caf'epe » ou les visio- conférences sans oublier la revue « l'ECOLE DES PARENTS » que la Fédération a décidé de promouvoir par l'attribution d'abonnements gratuits aux EPE dont celle de l'Hérault.

Des équipes de direction et d'administrateurs, qui échangent et élaborent de manière régulière, une gestion maintenant conçue pour l'analyse approfondie de notre activité, une préoccupation constante au sein de ces instances de la situation de chacun de ses membres du point de vue professionnel et humain, le désir sans cesse renouvelé à la fois d'être au plus près des parents et de leurs préoccupations, avec la tenace détermination de vouloir comprendre les phénomènes qui impactent la vie familiale aujourd'hui. Comment s'adapter ? Comment innover ?

Mais des freins puissants existent : 2023 a été consacrée à la recherche d'un nouveau local situé plus proche des lieux d'habitation et qui permettent des liens plus conviviaux dans l'idée d'« une maison des parents ». Le contexte immobilier de Montpellier sud couteux et plutôt orienté vers l'aménagement de zones du secteur tertiaire allié à un engagement insuffisant des municipalités nous a fait renoncer pour le moment à ce projet se réorientant vers un aménagement des locaux existants.

Depuis sa création, l'EPE 34 a beaucoup changé : sa taille, son secteur d'intervention, sa diversité d'activités et le monde dans lequel elle agit. Son environnement est aujourd'hui marqué par la quasi absence d'engagement à long terme des politiques locales ou nationales, la multiplication et la complexification des procédures administratives, les discours parfois officiels sur la défaillance des parents ou sur l'incompétence des jeunes et des femmes, l'appel à l'initiative marchande pour répondre aux besoins des parents en leur proposant d'acheter les bons conseils, la confusion des publics entretenue par un déferlement d'informations en tous sens par toute voie rendant de plus en plus difficile l'engagement citoyen, constituent des menaces réelles pour nos valeurs et notre action.

L'observation des évolutions du secteur de la santé publique menée depuis des années dans l'esprit d'une économie essentiellement exigeante d'une rentabilité, nous fait craindre pour l'avenir de notre secteur.

Je le répète, l'équipe de l'EPE 34 toute mobilisée, autant ses salariés que ses bénévoles, ressent précisément ces menaces. Sans doute, celles-ci accumulées nous ont-elles conduits à vouloir réécrire notre projet associatif pour accompagner ce qui ressemble à un « virage » : la nécessité de s'adapter, d'être encore au plus près des parents là où ils sont et quand ils y sont, l'importance de se rapprocher de ceux et celles qui portent les mêmes convictions qu'ils soient usagers de nos services, partenaires associatifs, institutionnels ou acteurs politiques. Nous sommes suffisamment nombreux et convaincus pour construire ensemble tout ce que ce projet propose.

**Pascal SUZANNE accompagné des administratrices
et des administrateurs les remercie chaleureusement.**

Le mot de la directrice



Blandine SAGOT

Une association résolument ouverte à tous, petits et grands...

Cette année encore, l'équipe de l'EPE a maintenu une large présence dans le département (cf. cartographie p14), au travers de ses permanences de médiation familiale, de Point Ecoute pour les Parents®, de PAEJ, ses consultations pour les enfants covictimes de violences intrafamiliales, son soutien aux rencontres entre les enfants confiés et leurs parents, ses animations collectives pour les familles, son animation du réseau départemental Parentalité 34. Un effort de tous pour être accessibles et présents pour tous les parents et les jeunes, quelle que soit leur situation familiale, sociale, professionnelle, leur culture ; posture inscrite au cœur du projet de l'EPE 34.

Cette présence auprès des familles a été possible grâce à l'engagement et à la mobilité de notre équipe, aux partenaires qui hébergent nos multiples permanences et à nos partenaires financiers qui nous ont renouvelé leur soutien et leur confiance.

Ainsi, hormis à Frontignan et à Montpellier-Ovalie, où les Points Ecoute ont dû réduire leur activité pour des raisons budgétaires, toutes nos actions de soutien à la parentalité ont pu être maintenues en 2023. Certaines ont pu se développer, comme celles en direction de la Petite enfance et la périnatalité : Ateliers des bébés, inscrits dans la belle dynamique des « 1000 premiers jours » de l'enfant, Fête des bébés, Analyse des Pratiques Professionnelles, ateliers d'éveil parent-enfant, psychologue à la PMI de Lunel, participation au Mois de l'éveil de la Petite enfance et aux travaux sur « la Ville des Enfants » à Montpellier...

...qui œuvre au déploiement des services de soutien à la parentalité dans le département...

Il y a néanmoins encore beaucoup à faire pour que tous les parents de l'Hérault trouvent dans leur environnement les ressources nécessaires à l'exercice de leur parentalité. Outre l'animation départementale réalisée par l'équipe du réseau départemental Parentalité 34 et la Caf, l'EPE a participé aux dynamiques partenariales impulsées par la Caf dans le cadre des Conventions Territoriales Globales de Pézenas et Mauguio pour que ces territoires puissent bénéficier un jour à leur tour d'un Point Ecoute pour les Parents®.

... et développe les partenariats et le soutien aux professionnels de l'éducation et soutien à la parentalité.

2023 a vu un beau développement de l'activité du service « Formation et APP » avec respectivement une augmentation de 67 et 25 % des produits, tout en consolidant son engagement dans le processus de qualité Qualiopi.

Un projet associatif qui nécessite une organisation solide...

En 2023, l'activité d'animation, cœur historique des EPE, s'est structurée progressivement, autour d'un poste de coordination renforcé.

Le service administratif et financier a actualisé ses outils pour une gestion et une communication interne fluides et efficaces, le CSE a œuvré pour améliorer la sécurité des salariés, la communication s'est enrichie d'une présence sur les réseaux sociaux et de nouveaux supports. Enfin le Conseil d'administration, tout en conservant la posture de recul nécessaire à sa mission, a accompagné l'équipe tout au long de l'année, notamment autour des rendez-vous d'OSONS et du séminaire d'été.

... et une « recherche permanente » pour offrir des services de qualité.

Tenir notre engagement à proposer un accompagnement de qualité à tout parent ou jeune qui en fait la demande ne va pas sans être inscrit dans une dynamique de recherche permanente. Ainsi, en 2023, le Conseil scientifique s'est centré sur la question des adolescents en souffrance ; le service de médiation familiale a piloté une expérimentation sur l'accompagnement des situations de hauts conflits parentaux avec les enfants concernés ; un nouvel outil d'animation a été créé ; l'équipe s'est formée notamment en systémie, à l'APP, et a bénéficié de nombreuses supervisions, d'un séminaire...

Les jeunes professionnelles embauchées récemment dans notre équipe ont sans doute contribué à cette dynamique par leur regard neuf et leurs questionnements.

Enfin, les avis très positifs recueillis par notre psychosociologue auprès de parents et de jeunes venus aux Points Ecoute nous encouragent à poursuivre dans cette direction.

En conclusion, 2023 a été une année très constructive, où la gouvernance, l'équipe, ainsi que nos partenaires ont réussi à faire converger leurs énergies pour faire vivre ensemble le projet associatif de l'EPE 34.



Une équipe pluridisciplinaire :

- 5 psychologues
- 1 psycho-psychomotricienne
- 1 pédiatre
- 1 puéricultrice
- 1 auxiliaire de puériculture
- 1 éducatrice jeunes enfants
- 1 intervenante massages bébés



« Accompagnement périnatal à Lunel »

Point Ecoute parents, parents de nouveaux-nés.
Rendez-vous mensuels de la psychologue au Point Ecoute pour les parents à la PMI.

3 futurs parents

20 parents (dont 7 en situation d'isolement, 6 en conflit parental) ont été accueillis.

294 participations aux « Ateliers des bébés »



Accueil collectif des bébés avant la marche, et leurs parents, les futurs parents, sur des temps de découverte et de partage, autour de l'expérience de l'attente de l'enfant et de sa naissance jusqu'à ses premiers pas.



Ces ateliers se sont répartis sur 4 lieux : STPMI Verdanson, Mosson, Ovalie/Mas Drevon, Saint Martin.

Analyse des Pratiques Professionnelles (APP)

L'EPE a accompagné en 2023 les équipes de 16 crèches,
1 Relais Petite enfance, 1 LAEP en APP.

Page
27

ENFANCE



Petite enfance



Ateliers d'éveil corporel et psychomoteur.

Réalisés à la Maison pour Tous Escoutaire dans le cadre du Festival de l'éveil des tout-petits de Montpellier.



9^{ème} « Fête des bébés »

16 juin 2023 au Centre Social Caf l'Île aux Familles.

75 enfants, âgés de 3 semaines à 3 ans, leurs parents et leurs assistantes maternelles, ont pu découvrir spectacle, massages, emmaillotages, escalades, portages, éveil sensoriel et musical, goûter.



Formations Petite enfance

- Formations auprès de : Relais Petite Enfance / Relais Parental / Crèches
- **Thématiques abordées** : Parentalité empêchée, co-éducation, l'autorité, soutien à la parentalité.
- Formation-Action « Mise en œuvre et animation d'un Atelier des Bébés » - (2 sessions)



Entretiens confidentiels & gratuits
avec les psychologues du PAEJ⁽¹⁾



Page
21

Pour se sentir mieux, reprendre
confiance en soi.

9 lieux de permanence
182 jeunes reçus en 2023

Sur simple rendez-vous



Consultations psychologiques pour soutenir les enfants
covictimes de violences intrafamiliales et leurs parents



Page
22

4 lieux de permanence
79 enfants accompagnés en 2023



Adolescents en souffrance

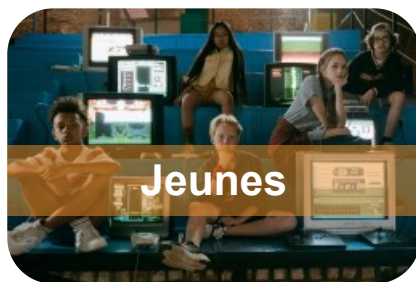
SOUTENIR

Dans la suite de l'épisode COVID, le
Conseil scientifique de l'EPE se
consacre depuis 2022 au thème des
« **Adolescents en souffrance** ».

Pour mieux comprendre les causes de
leur désarroi et envisager les moyens
de les accompagner.



(1) PAEJ : Point Accueil Ecoute Jeunes



Séances de Médiation familiale Parents-Ados

- Pour apaiser la relation
- Restaurer la communication

Sur rendez-vous

2 médiations parents-ados réalisées en 2023



Page
24

ACCOMPAGNER



Animations collectives « Soirées Tchatche »

Des rencontres animées par les psychologues du PAEJ et leurs partenaires jeunesse.

Pour s'exprimer, confronter et élaborer ses idées, partager ses ressentis, son vécu, avec les autres en toute sécurité.

Développer ses compétences psychosociales, ses capacités à veiller à sa santé.



Page
26



ECOUTER

FORMER

PARENTS



Page
20

Entretiens individuels & familiaux

Avec les psychologues
des **Points Ecoute pour les Parents®**
30 lieux de permanences
Gratuit, sur simple rendez-vous

ECOUTER



Page
21

Entretiens parents-ados

Avec les psychologues
du **Point Accueil Ecoute Jeunes**
Gratuit, sur simple rendez-vous

SOUTENIR

Depuis sa création,
le Numéro Vert c'est :

14 000 appels reçus
5 200 entretiens
Un **taux de satisfaction**
de + de **90%**
à l'issue des appels

20 Écoles des parents et
des éducateurs mobilisées

40 professionnels
formés à l'écoute

Numéro vert national « Allo Parents en Crise »

Ce **numéro vert gratuit** offre un
premier contact avec un
professionnel, une première
réponse aux interrogations des
parents, sans rendez-vous, sans
jugement et dans l'anonymat.

Education - Santé Relation parent-enfant Développement de l'enfant & de l'adolescent



Médiation familiale

Un espace de dialogue et d'apaisement pour le groupe familial confronté aux séparations et aux conflits.



Page
24

ACCOMPAGNER

Visites en présence de tiers Point Ecoute en prison « Parentalités empêchées »

Des actions pour maintenir, restaurer les relations entre les enfants et leurs parents lorsque ceux-ci sont dans l'impossibilité d'exercer leur mission éducative.



Page
23

Animations, pauses, découvertes

Groupes de parole, Café des Parents®, ateliers, conférences, rencontres...

Tout au long de l'année, nos intervenants animent des rencontres pour les parents, nourries de leur expérience de terrain et des formations et recherches déployées par l'EPE.



Page
26

FORMER

PROFESSIONNELS



Formation

 **53 jours** de formation dispensés

 **281 stagiaires**

Champs d'intervention :

- *Relations parent-enfants*
- *La petite enfance*
- *Les adolescents*
- *La parentalité*
- *Les outils d'animation*



Une équipe :

- De **formateurs praticiens**
- Certifiée : **Agrément Qualiopi**
- Formée : **journée pédagogique, accompagnement pédagogique individuel**

Réseau départemental Parentalité « Parentalité 34 »



Créé en 2012, le réseau départemental « **Parentalité 34** » est porté par la Caf de l'Hérault et son animation déléguée à l'EPE 34.

Avec une équipe d'animation dédiée, il soutient les acteurs mettant en œuvre les politiques publiques de soutien à la parentalité dans le département, **en référence à la Charte nationale de soutien à la parentalité.**

Tables-rondes, soirées-débats, conférences

- « Théâtre-Forum » pour les Journées pédagogiques du service enfance de la Ville de Montpellier
- « La sécurité affective de l'enfant » - Relais Petite Enfance de Béziers
- « L'addiction au numérique » - La Bougeotte - Ganges
- « La communication parents -assistantes maternelles » – Maison des Enfants – Mauguio
- Etc.



Professionnels

Analyse des pratiques professionnelles

271 séances réalisées

24 clients

Issus de différents champs professionnels :

● Protection judiciaire de la Jeunesse : 1

● **Protection de l'enfance (Maison d'enfants, SESSAD) : 10**

● Handicap : 1

● Loisirs jeunes : 1

● **Crèches, micro-crèche, LAEP : 10**

● Prévention médiation : 1

Une équipe formée et accompagnée :

- Formation à la pratique de l'APP (3 jours en 2023 avec l'IFACT)
- Séances d'analyse des pratiques (J. Fructuoso)



Revue nationale « L'École des Parents »

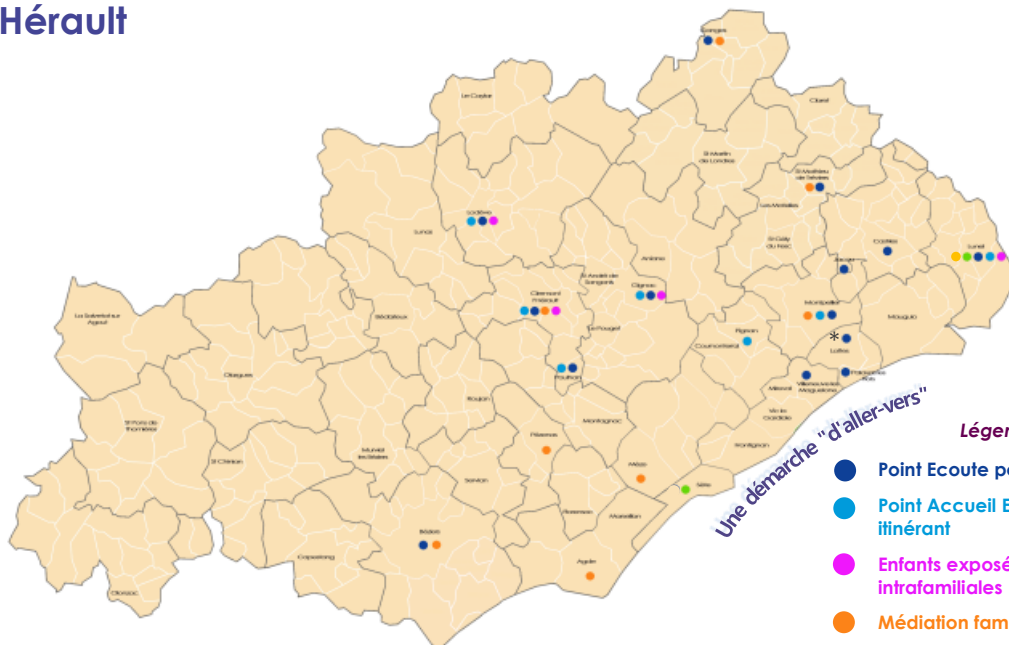
L'EPE 34 est relais pour sa diffusion et pour transmettre au comité de rédaction les initiatives originales des acteurs du département.



CARTOGRAPHIE

Permanences de l'EPE 34

Hérault



Une démarche "d'aller-vers"

Légende :

- Point Ecoute pour les Parents®
- Point Accueil Ecoute Jeunes itinérant
- Enfants exposés aux violences intrafamiliales
- Médiation familiale
- Espace Accueil Parents
- Cité éducative
- ✱ Siège social EPE 34

Montpellier

Hauts de Massane ● ●

Point Accueil Ecoute Jeunes
Animations

Mosson ● ● ●

Point Ecoute pour les Parents®
Point Accueil Ecoute Jeunes
Médiation familiale
Centre Social L'Île aux Familles
Ateliers des Bébés
Animations

Cévennes ● ●

Point Ecoute pour les Parents®
Animations

Ovalie ● ●

Point Ecoute pour les Parents®
Café des Parents®

Paul Valéry ●

Animations

Hôpitaux facultés

Mosson

Cévennes

Croix d'Argent

Montpellier

Près d'Arènes

Siège EPE 34 (Lattes)

Médiation familiale

Formation

Analyse des pratiques professionnelles

Gély Figuerolles ● ●

Point Ecoute pour les Parents®
Partenariat MDA

Port Marianne

Montpellier Sud ● ● ●

Point Ecoute pour les Parents®
(0-12 ans)
Ateliers des Bébés
Animations

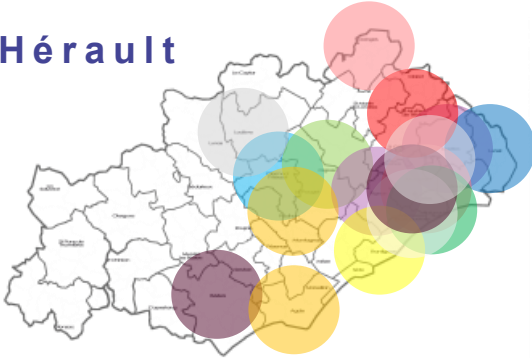
Comme toutes les EPE, l'EPE 34 a une vocation départementale.

En 2023, son équipe a réalisé **130 651 kms** pour animer des rencontres collectives et des permanences dans de nombreux lieux du départements.



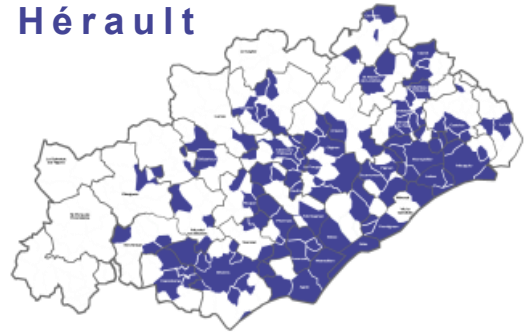
**Bassins d'influence permanences
Points Ecoute et PAEJ**

Hérault



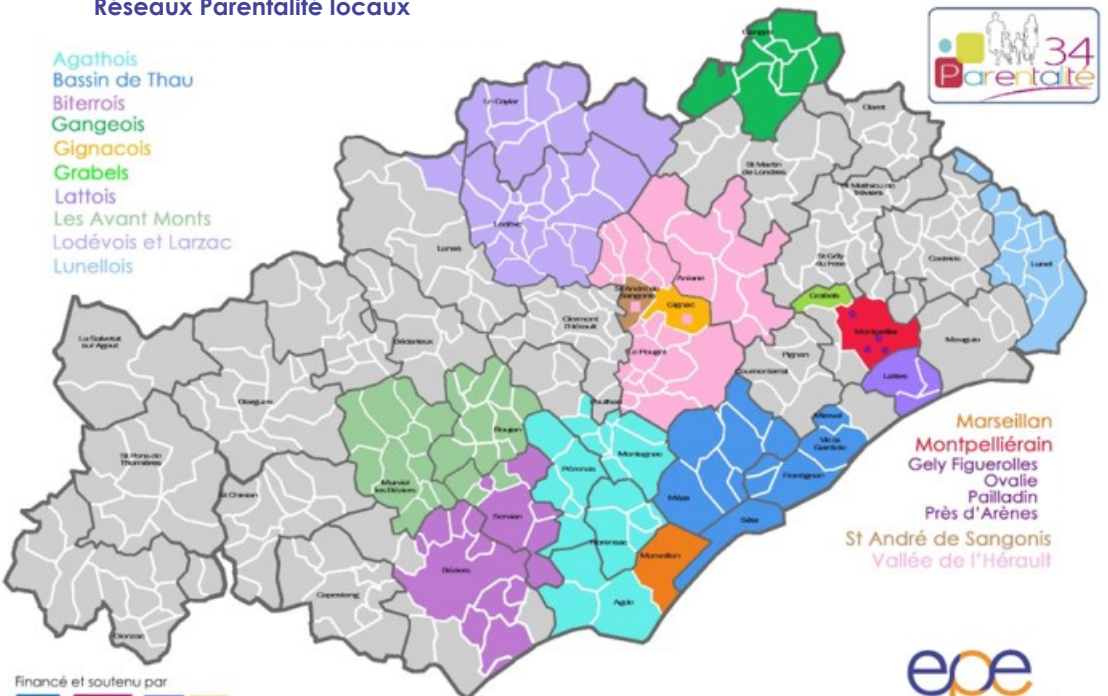
**Origine géographique des personnes reçues
en médiation familiale**

Hérault



Réseaux Parentalité locaux

- Agathois
- Bassin de Thau
- Biterrois
- Gangeois
- Gignacois
- Grabels
- Lattois
- Les Avant Monts
- Lodévois et Larzac
- Lunellois



- Marseillan
- Montpellierain
- Gely Figuerolles
- Ovalie
- Pailladin
- Près d'Arènes
- St André de Sangonis
- Vallée de l'Hérault

Financé et soutenu par



BILAN 2023 PAR SERVICE

Points Ecoute

Points Ecoutes pour les Parents®



Entretiens psychologiques
sur 26 lieux de permanence

Page
20

Point Accueil Ecoute Jeunes



Entretiens et actions collectives
sur 9 lieux de permanence

Page
21

Animations collectives

Groupes de parole,
Conférences débats,
Cafés des parents®,
Soirées Tchatche...

Page
26



ACCUEIL

Médiation familiale



Entretiens d'information et
séances de médiation familiale
sur 10 lieux de permanence

Page
24

ÉCOUTE

Consultations psychologiques pour les enfants covictimes de violences intrafamiliales



Consultations psychologiques pour les enfants
exposés aux violences intrafamiliales
sur 4 lieux de permanence

Page
22

ECHANGES



Visites en présence de tiers

Page
23



Soutien aux rencontres
parents - enfants confiés au
Département



Formation

Page
27

Analyse des pratiques professionnelles

ACCOMPAGNEMENT

Animation Réseau Parentalité 34

Page
25



Animation et développement du réseau des
acteurs du soutien à la parentalité de l'Hérault

Accueil et secrétariat



Ecole des Parents et des Educateurs de l'Hérault
260 rue du Puech Radier - 34970 Lattes

Tél. : 04 67 03 43 58
contact@epe34.com
www.epe34.com





Service des Points Ecoute

12 psychologues

3 950 entretiens réalisés

620 parents reçus

35 Points Ecoute sur le département

1 344 permanences

Ce service intègre des **Points Ecoute pour les Parents®**, un **PAEJ**, des **Consultations psychologiques pour les enfants covictimes de violences intrafamiliales**, deux **Points Ecoute pour les Pères en Prison**.

L'activité globale des Points Ecoute sur le département a été constante. Les différents lieux de permanence se sont maintenus, avec une extension du Point Ecoute pour les pères incarcérés.

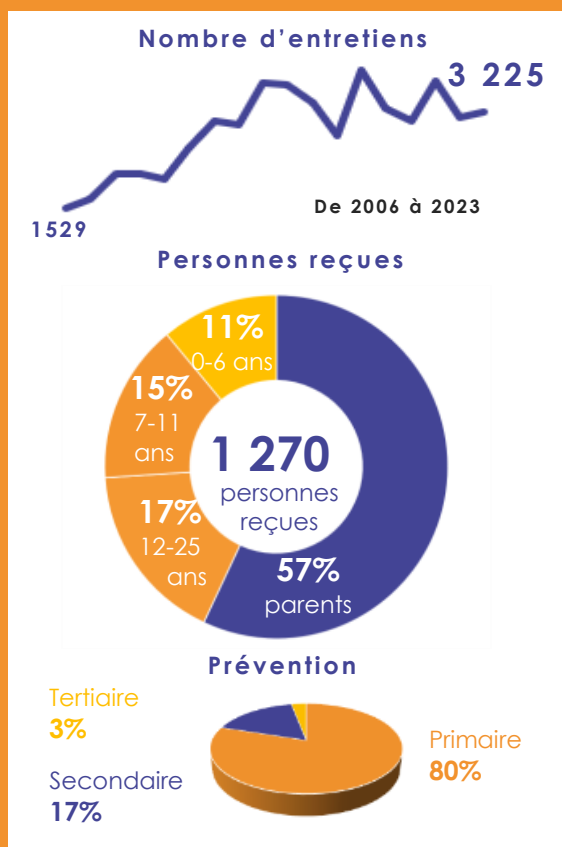
L'objectif de tous ces Points Ecoute est d'accompagner les parents afin qu'ils offrent à leurs enfants les meilleures conditions possibles pour grandir et devenir autonomes, quelque soit leur contexte de vie. Ils sont gratuits, et sur rendez-vous au secrétariat.

La notion « d'aller-vers » est plus que jamais d'actualité à l'EPE34, que l'on retrouve dans les quartiers urbains et péri-urbains, les zones rurales ou encore au sein des lieux d'incarcération (Maison d'arrêt, SAS).

Sur l'ensemble du territoire départemental l'équipe des Points Ecoute travaille aux côtés des nombreux partenaires engagés auprès des parents.

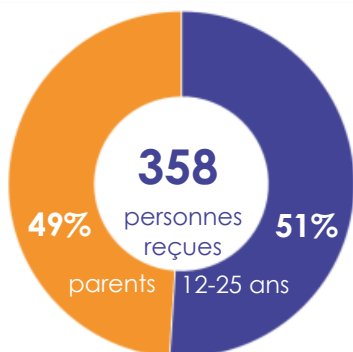
Une secrétaire d'accueil centralise les demandes de rendez-vous émanant des différents secteurs du département, excepté pour Lunel, Agde et pour les violences intrafamiliales.

Focus Point Ecoute pour les Parents® 30 lieux de permanences





Focus Point Accueil Ecoute Jeunes



1 153 entretiens réalisés

(dont 103 entretiens téléphoniques)

408 permanences réalisées

182 jeunes de 12 à 25 ans reçus

Animations collectives

- **6 « Soirées Tchatche »** ont été animées au Centre Nelson Mandela à Lattes avec les jeunes, dont une avec quatre parents.



- **63 participations de jeunes**

Le **PAEJ** concerne les jeunes de 12 à 25 ans seuls et/ou leurs parents. Ils sont reçus de façon inconditionnelle et sur rendez-vous.

Au total, 358 personnes ont été reçues et accompagnées (dont **51% de jeunes**) au sein de **9 lieux** de permanences sur le département, dans l'objectif de « **l'aller-vers** » .

Le partenariat avec les professionnels engagés auprès des jeunes et de leurs familles est primordial pour les accompagner dans leurs problématiques adolescentes. D'autant que le contexte général post Covid a amplifié les symptômes anxieux et dépressifs (selon une étude récente, 1 jeune sur 4 est concerné).

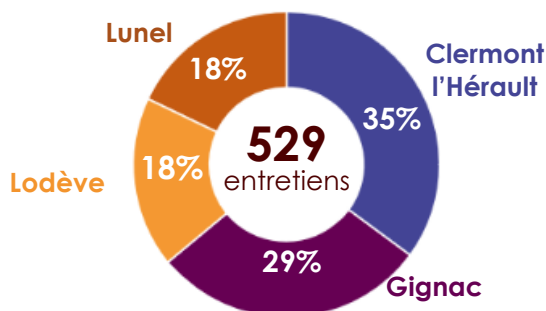
Les **7** psychologues de l'équipe ont réalisé **1153 entretiens**, dont **103 par téléphone** auprès des jeunes et des parents au cours des **408 permanences** réalisées.

Ces données n'intègrent pas les animations collectives ni les 66 jeunes de 12 à 25 ans qui ont été accompagnés dans le cadre des consultations psychologiques pour les enfants covictimes de violences intrafamiliales (cf. page 22).



Consultations psychologiques pour les enfants covictimes de violences intrafamiliales

Répartition des entretiens sur les 4 lieux de permanences



Nombre d'entretiens



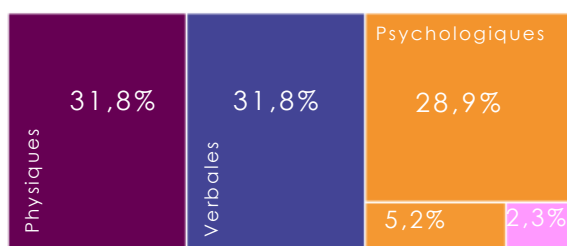
529 entretiens réalisés

72 parents reçus

79 jeunes ou adolescents reçus

69 familles accompagnées

Typologie des violences



5,2% Economiques

2,3% Sexuelles

L'arrivée d'une permanence du CIDFF dans les mêmes locaux à Lunel a facilité le soutien au parent victime et de là aux enfants accompagnés par l'EPE.

On a constaté chez beaucoup d'enfant un **mal-être**, une **agitation**, parfois des **symptômes de stress post traumatique**, des **troubles de l'attachement**. Certains étaient encore exposés aux violences conjugales au moment de leurs consultations.

De nombreuses situations délicates médiatisées par un juge aux affaires familiales ou un juge pour enfant ont été rencontrées. Parfois les consultations permettent de soutenir les enfants dans l'attente de leurs décisions.

Beaucoup d'enfants ont montré de la résilience et ont repris progressivement confiance en eux.

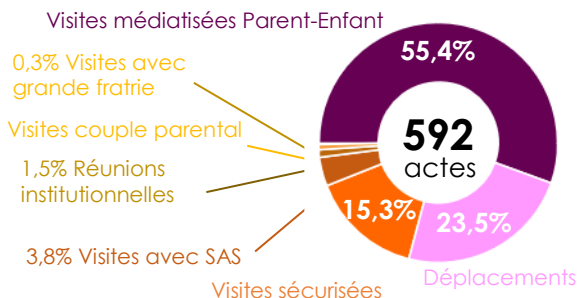
Des parents soutenus dans une parentalité jusqu'alors empêchée ou lourdement impactée par la violence, ont pu reprendre confiance et poser des actes éducatifs constructifs et rassurants pour leur(s) enfant(s).





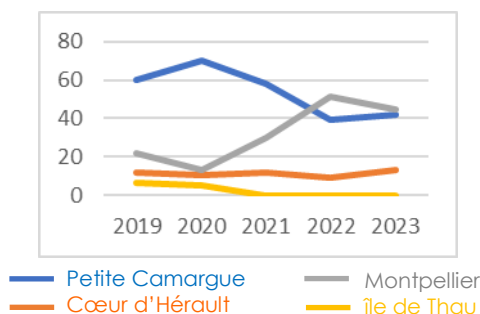
Service des visites en présence de tiers

Activité du service rapportée en termes d'actes

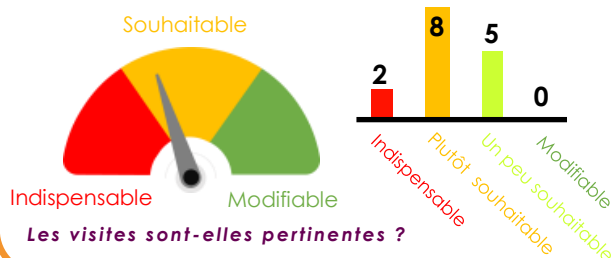


- 40 Nombre de situations prises en charge
- 26 File active moyenne en situations
- 36 Nombre de familles prises en charge
- 42 Nombre d'enfants pris en charge
- 91 Nombre de personnes accueillies en visites
- 17 Nombre de situations entrées
- 15 Nombre de situations sorties

Evolution du territoire d'intervention



Nouvel outil d'évaluation



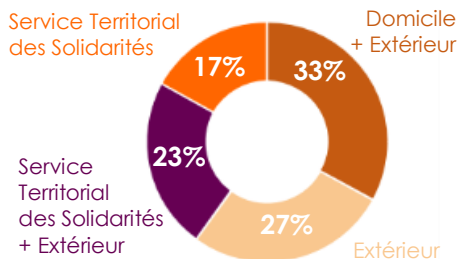
Cette année, le service a accompagné **42 enfants âgés de 3 à 18 ans** pour une moyenne d'âge de 12 ans.

La plupart des familles sont accompagnées par le service depuis 2 ans, la plus ancienne l'est depuis 15 ans.

En ce qui concerne les visites, **la grande majorité** de celles-ci se sont déroulées, en partie ou toutes, **en extérieur** offrant la possibilité aux familles de profiter de lieux conviviaux et adaptés (centre-ville, parcs publics, commerces, café, médiathèque...).

Cette ouverture vers l'extérieur peut être problématique quand il n'y a pas de solutions de repli (STS ou domicile du parent) **en cas de mauvais temps ou insécurité, ce qui a représenté 33 % des situations.**

Visites en présence de tiers par lieux



Dans un contexte où le travail partenarial est mis à mal par un lien de plus en plus tenu avec les différents acteurs (diminution des rencontres, réunions institutionnelles, entretiens téléphoniques, demandes de prise en charge, absence de comité technique...), le service des visites en présence de tiers tente de maintenir une prestation de qualité auprès des familles.

Cette année fut aussi l'occasion de créer **un outil d'évaluation numérique statistique** de la pertinence des visites en présence de tiers et de leurs modalités **à partir de 111 questions.**



Service Médiation familiale

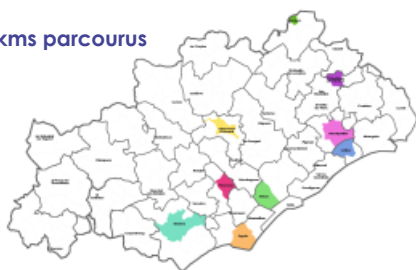
476 Personnes reçues

579 entretiens réalisés

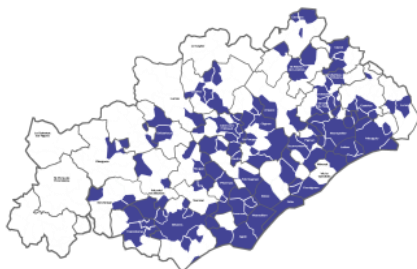
dont **381** entretiens d'information
et **79** en distanciel

Lieux de permanences

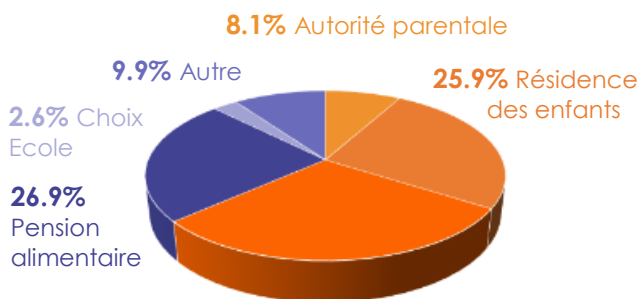
22 115 kms parcourus



Origine géographique des personnes reçues



Objet de la demande



Un service ouvert à toute personne :

- Faisant spontanément la démarche de rencontrer un médiateur familial ou orientée par les professionnels du territoire.
- Orientée par les juges aux affaires familiales de Montpellier et Béziers dans le cadre d'une ordonnance ou de la double convocation.
- Orientée par le tribunal judiciaire de Montpellier, dans le cadre de la Tentative de Médiation Familiale Préalable Obligatoire (TMFPO).

Le service a vu un accroissement d'activité après la baisse due à la période de confinement. On constate l'importance des entretiens d'informations car beaucoup de personnes sont démunies en termes de connaissance de droit.

Le service a poursuivi des recherches de nouvelles pratiques pour prendre en charge les **situations de hauts conflits**.

Présentation des travaux au **Congrès de la SFPEADA**⁽¹⁾ le 2 juin 2023 à Toulouse.

Nous avons recueilli des évaluations positives de la part des parents ayant répondu à notre enquête de satisfaction.

Des médiateurs en constante actualisation de leurs pratiques (6 formations, 2 supervisions).

Un soutien renforcé du ministère de la Justice.

⁽¹⁾ Société Française de Psychiatrie de l'Enfant et de l'Adolescent et des Disciplines Associées

349 adhérents

1.071 personnes ressources

67 partenaires CLAS⁽¹⁾

60 structures LAEP⁽²⁾

Toujours bien repérée par les acteurs du soutien à la parentalité du département, l'équipe d'animation Parentalité 34 s'est mobilisée autour de différentes actions.

Des réunions en itinérance pour l'animation du réseau départemental dans les différentes villes de l'Hérault auprès et avec les référents de chaque réseau local. Une des missions au cœur de Parentalité 34 : Favoriser la dynamique de réseaux à travers les rencontres et l'échange de connaissances des partenaires et acteurs du soutien à la parentalité.

L'animation du réseau pour les partenaires CLAS⁽¹⁾

Nous avons continué notre travail d'accompagnement auprès des professionnels du dispositif CLAS (Contrat Local d'Accompagnement à la Scolarité) en nous réunissant plusieurs fois dans l'année afin d'aborder diverses questions autour de la posture d'accompagnement (*pédagogie, relation avec les familles, avec l'école...*). En 2023, la CAF a recensé **67 partenaires CLAS**.

Le Contrat Local d'Accompagnement à la Scolarité



L'animation du réseau pour les partenaires LAEP⁽²⁾

En 2023 le réseau compte **60 structures LAEP** (Lieu Accueil Enfants Parents)

Des réunions ont été organisées tout au long de l'année et de nombreuses questions ont pu être soulevées. Les participants ont apprécié de pouvoir échanger sur leurs pratiques professionnelles différentes selon le fonctionnement du lieu (*LAEP fixe, itinérant, implantation géographique, statut associatif, collectivité territoriale...*)



L'animation du collectif montpellierain

Le collectif a souhaité continuer la formule du **Théâtre Forum** qui avait été joué en 2022, en proposant une nouvelle représentation le 2 février 2023 au Centre social CAF « L'Île aux familles », quartier Mosson à Montpellier.

Le thème choisi : « **Être parent sur le chemin de la confiance** » a été illustré par une affiche.

De nombreux parents ont répondu présent pour échanger, témoigner, proposer des pistes afin de modifier l'issue des situations proposées dans le théâtre forum.



⁽¹⁾ CLAS : Contrat Local d'Accompagnement à la Scolarité

⁽²⁾ LAEP : Lieu d'Accueil Enfants Parents



Animations réalisées

dont 61 dans le cadre du REAAP
 9 Conférences
 26 Cafés des Parents®
 43 Ateliers des bébés



Participants

(18 écoles - 14 villes)

dont :

Parents	Pros	Enfants	Jeunes
978	758	342	89

Equipe mobilisée :

- 11 psychologues
- 1 pédiatre
- 1 animatrice-formatrice

Au Centre Social Caf « L'île aux Familles »

- Atelier Parent'Pause
- Théâtre Forum
- Ateliers Créatifs Parents-Enfants
- Fête des bébés
- Part'Âges et Métissage

Conférence et Ateliers sur les émotions pour les parents de Communauté de Communes des Cévennes Gangeoises et Suménoises

Formation des étudiants bénévoles de l'AFEV sur les relations avec les parents.

1 atelier parentalité pour les pères en prison

Adolescence
 partagés école
Harcèlement
 éducation
 Relations écrans Co
 positive
 Transculturalité

En 2023, l'EPE 34 a mené une action innovante avec la Communauté de Communes des Cévennes gangeoises et suménoises associant ateliers **Parentalité et Culture**.

Un nouveau partenariat a vu le jour à Montpellier Mosson avec l'association **PACIM** pour des parents concernés par la **transculturalité**.

A été proposé également à de nombreuses assistantes maternelles de Montpellier de faire l'expérience du **Théâtre Forum** pour aborder la question de la **communication avec les parents**.

Un **nouvel outil d'animation**, créé par une psychologue de l'EPE34 pour les parents et les enfants, a également été inauguré au cours de l'année : « L'Arbre des Plaisirs Partagés ».



« Arbre des Plaisirs Partagés »



Service Formation & Analyse des Pratiques Professionnelles

21

Formations réalisées

Education Nationale
Conseils Départementaux
MECS,

53

Jours de formation

pour 281 stagiaires

271

Séances d'Analyse des Pratiques Professionnelles

auprès de 24 clients :

Protection de l'enfance (Maison d'enfants, SESSAD) : 10
Protection judiciaire de la jeunesse (PJJ) : 1
Handicap : 1
Crèches, micro-crèche, LAEP : 10
Loisirs jeunes : 1
Prévention médiation : 1

1933

Participants

Cette formation m'a apporté des connaissances utiles à mon travail



Cette formation m'a apporté des outils dont je me sers



J'ai l'impression d'avoir changé ma façon de travailler



Au-delà d'une qualité reconnue au travers des indicateurs de performance, dans une majorité des cas, nos formations ont également permis aux stagiaires de modifier leur façon de travailler.

L'année 2023 a été très positive tant du côté du volume d'activité que de la qualité des services proposés, aussi bien du côté de la formation (+25% de produits) que de l'Analyse des Pratiques Professionnelles (+67% de produits).

Un résultat sans doute lié aux efforts importants investis dans l'organisation du service, à la formation de son équipe, dans le **renouvellement de la certification Qualiopi** pour ce qui concerne la formation.

Les besoins de formation et d'APP dans le champ du soutien à la parentalité et de l'accueil de l'enfant restent importants et préfigurent une année 2024 encore très active.

Le service projette de développer de nouvelles offres de formation, autour de **l'adolescence** et de **la petite enfance**, notamment pour les intervenants des **Lieux d'Accueil Enfants Parents**, partenaires historiques de l'EPE 34.



Flashez pour accéder à la version en ligne du catalogue !

L'association ressource des familles et des professionnels



L'équipe EPE 34 (presque au complet) : Psychologues, médiateurs Familiaux, psychosociologue, formateurs, animateurs, ...

**U n e é q u i p e d e
professionnels de l'écoute et
de l'accompagnement auprès des
familles et des acteurs du territoire.**

Pour les familles

Points Écoute pour les Parents®

Points Accueil Écoute Jeunes

Médiation familiale

Visites en présence de tiers

Ateliers des bébés

Animations collectives

Pour les professionnels

Groupes de parole

Analyse des pratiques professionnelles

Formations

Études - Recherches

Conférences

Accompagnement de projets

« parentalité »

Conseil d'Administration

Président	Monsieur Pascal SUZANNE	<i>Enseignant spécialisé retraité</i>
Vice-Président	Monsieur Charles FOXONET	<i>Professeur et chercheur en psychologie du développement, du handicap et de l'éducation</i>
Trésorier	Monsieur Philippe QUENTIN	<i>Inspecteur honoraire de l'Education nationale</i>
Secrétaire	Madame Valérie KREMSKI-FREY	<i>Directrice générale adjointe de l'administration territoriale retraitée</i>
Secrétaire adjointe	Madame Claire EYCHENE	<i>Enseignante spécialisée retraitée</i>
Membre	Madame Annie BESSON	<i>Magistrate honoraire</i>
Membre	Monsieur Michel COURS	<i>Expert-comptable retraité</i>

Activité des instances en 2023

L'**AG ordinaire** a eu lieu le 14 avril au siège de l'Association et a validé les rapports financier, moral, d'activité, ainsi que les orientations 2023 fixées par le CA de décembre 2022.

Une **AG extraordinaire** a précédé. Elle avait pour objet de clore le sujet de la modification des statuts pour la participation des salariés aux instances de gouvernance, par un vote unanimement contre.

Le **Conseil d'Administration** s'est réuni 4 fois en séance plénière et s'est fortement impliqué sur de nombreux sujets tels que le renouvellement du projet associatif, la réunion des financeurs, la réorganisation de l'association en lien avec OSONS, la question de la communication et de « l'aller-vers » au travers du séminaire d'été du 2 septembre 2023, les travaux de la FNEPE, la recherche de locaux...

Le Conseil Social et Economique

LE CSE s'est réuni chaque mois avec la directrice et a été invité aux réunions du CA. En 2023, les efforts ont été concentrés sur la sécurité et la santé au travail, avec notamment :

- Une enquête auprès de l'équipe sur les conditions de travail en déplacement et sur les permanences
- De nombreux aménagements au siège social pour le confort et la sécurité de tous
- Des formations : PSC1, habilitation électrique, sécurité incendie, référent harcèlement

Le Conseil scientifique

Le CS mène des travaux jusqu'à fin 2024 sur la question de la souffrance des adolescents. Il s'est réuni 4 fois en 2023.

Le séminaire d'été

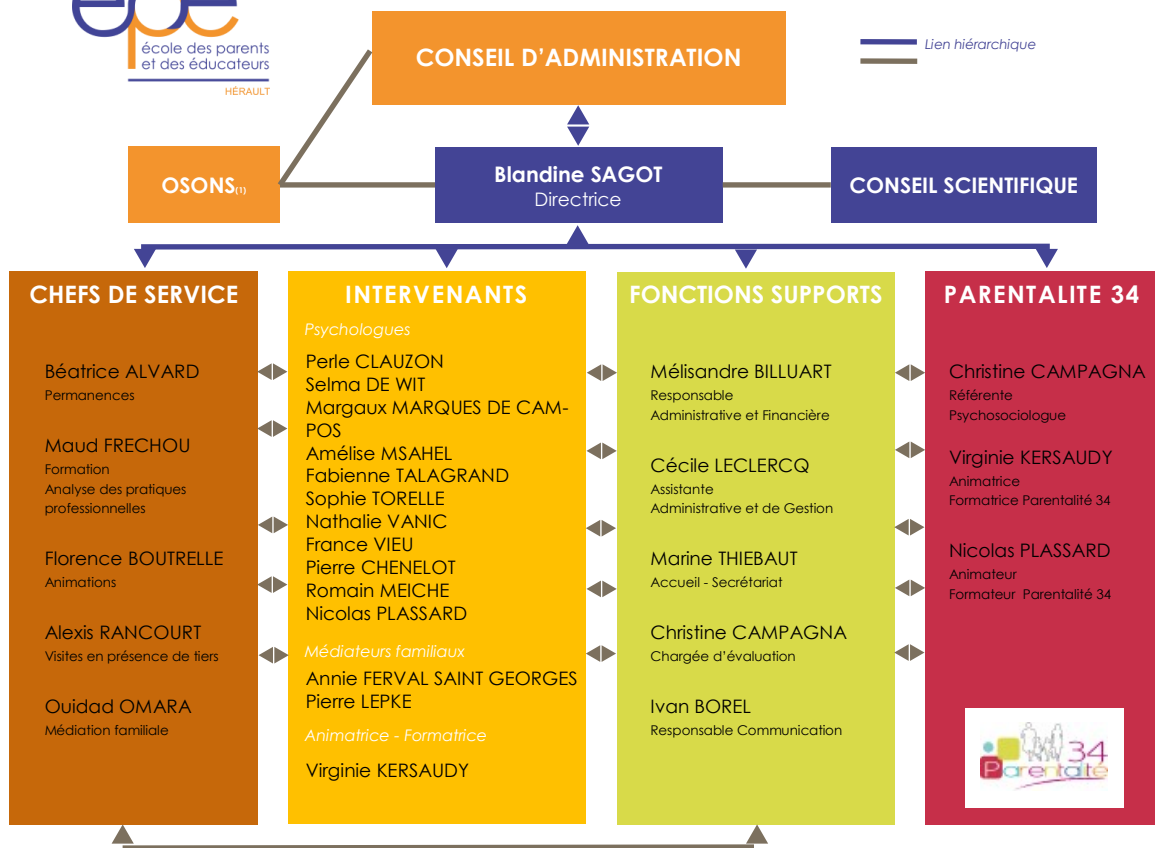
Centré sur le thème de « l'aller-vers » les familles, le séminaire 2023 a eu lieu le 4 septembre 2023 à Canon, dans les locaux de la Maison familiale « Firmin Cabanis ». Il a regroupé 33 participants, dont Michel Wawrzyniak, ancien président de la FNEPE, et Jean-Pierre Visier, membre d'honneur de l'EPE 34 qui ont aimablement accepté notre invitation.

OSONS ⁽¹⁾

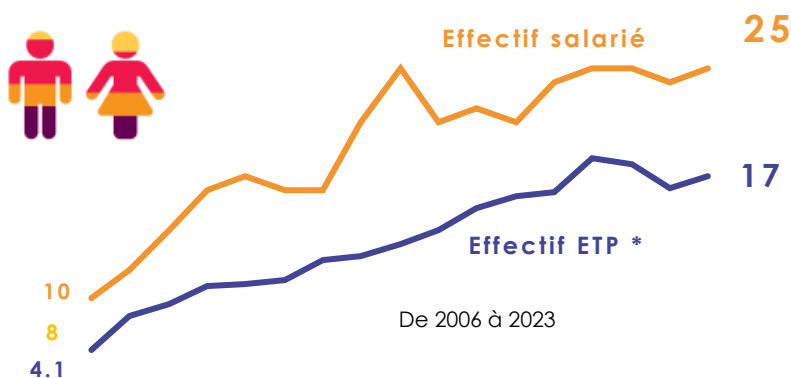
Dans la suite des séminaires d'été de l'EPE 34 consacrés à l'utilité sociale de l'association, OSONS s'est concentré sur de nouvelles manières de rencontrer son public, tant en présence qu'à distance, en individuel (permanences) et en collectif (Cafés des parents®, ...).

(1) Observatoire de Suivi de l'Organisation Nouvelle et Singulière

Organigramme



(1) Observatoire de Suivi de l'Organisation Nouvelle et Singulière



*ETP : Equivalent Temps Plein

Financement de l'association

Produits

Par financeur



CAF et MSA	51%
Département	25%
Etat	15%
Communes et EPCI	7%
Région	2%

Ventilation par public



Parents	36%
Professionnels	27%
Jeunes (12-25 ans) et leurs parents	12%
Protection de l'enfance	11%
Petite enfance	5%
Enfants covictimes et leurs parents	4%
Animations collectives parents/pros	4%

Ventilation par service



Point Ecoute	39%
Médiation familiale	15%
Formation et Analyse de la Pratique	14%
Visites médiatisées	11%
Animation	9%
Parentalité 34	8%
Autres	5%

La part des subventions publiques est en diminution et représente 56% des produits.

Les produits issus des **prestations de services** (formation, analyse des pratiques professionnelles, animations) sont en augmentation et représentent **19,5 % des produits.**

Utilisation des fonds



Utilisation des fonds

Missions sociales	66%
Missions auprès des professionnels du secteur	24%
Frais de fonctionnement	8%
Engagements à réaliser sur ressources affectées	2%

Les salaires et charges sociales ont augmenté de 11% par rapport à l'exercice précédent et constituent le principal poste de dépenses (79% du total des charges).

Elles sont réparties de la manière suivante :

- **69% sur des fonctions d'intervenants ;**
- **8% sur des postes de chefs de service ;**
- **23% sur des fonctions supports.**

Les frais de structure sont en légère diminution.



Schéma départemental de l'enfance et de la famille

- Protection de l'enfance
- Prévention précoce
- Soutien à la parentalité et travail avec les familles
- Recensement des dispositifs existants et initiatives locales



Accès au droit

- Médiation familiale
- SPIP



Prévention de la délinquance

- Délinquance des jeunes
- Protection des victimes



Prévention de la santé

- Santé des jeunes



Lutte contre la pauvreté et 1000 premiers jours

- Prévention et lutte contre la pauvreté des enfants



Egalité entre les femmes et les hommes

- Soutien aux mères victimes de violences



Politique de la Ville

- Cohésion sociale
- Parentalité
- Prévention de la délinquance
- Prévention des violences faites aux femmes





Schéma départemental des services aux familles

- Valorisation du rôle des parents et prévention des difficultés rencontrées
- Médiation familiale
- REAAP
- Pilotage des PAEJ



Plan Santé bien-être Santé mentale

- Soutien des actions de prévention et d'éducation pour la santé des jeunes



Proximité et accessibilité territoriale

- Médiation familiale
- Parentalité 34



Politiques locales de droit commun

- Enfance Jeunesse
- Accompagnement à la parentalité
- Prévention de la délinquance



Présentation des EPE

Le projet des Ecoles des Parents et des Educateurs (en tant que mouvement) s'inscrit dans une double famille de référence :

- une référence à la démarche de **l'Education populaire**
- une référence au **champ social** et à la **relation d'aide**.



Participation de l'EPE34 aux travaux de la FNEPE en 2023

2 administrateurs et 3 salariés de l'EPE34 ont participé aux **Journées du réseau des EPE** organisée à Paris les 14 et 15 novembre 2023 qui comprenaient :

- Conférence-débat : Apports et limites des programmes nationaux de compétences psychosociales appliquées aux enfants et aux parents » par les pédopsychiatres Jean Chambry, Antoine Devos, Philippe Duverger.
- Ateliers : construire une observation des évolutions impactant la parentalité à l'échelle du réseau des EPE
- Tour des innovations dans les EPE

Commission de suivi de la Charte des EPE : l'EPE a reçu en janvier la visite de la Commission de Suivi de la Charte (CSC) ; une administratrice de l'EPE 34 a depuis intégré cette instance nationale.

Les postulats à l'origine de la création des EPE sont les suivants :

- les parents ont des capacités pour éduquer leurs enfants,
- être parent n'est facile pour personne et nécessite d'être soutenu à des moments charnières, à la fois par ses pairs et par des professionnels,
- être parent, ce sont des attitudes, une place à découvrir, à construire, à développer et à ajuster en permanence.

Association d'intérêt général créée en 1991, l'Ecole des Parents et des Educateurs est un acteur de référence du soutien à la Parentalité du département de l'Hérault.

Issue de l'Education Populaire, elle contribue aux missions et valeurs de la FNEPE, Fédération nationale reconnue d'intérêt public, dont elle est membre.



40 associations départementales ou portant des actions labellisées

2 Unions régionales



Une communauté de plus de **1.100 salariés, intervenants et bénévoles**

Missi

Obj

Ethique

- contribuer à rendre auteurs de leur vie les parents et les jeunes en renforçant leurs ressources propres, quelles que soient leurs situations sociale, culturelle et professionnelle ;
- participer à la formation et à l'accompagnement des partenaires de l'éducation et du secteur sanitaire et social ;
- mettre en relation les parents et les professionnels des secteurs éducatif, sanitaire et social.

La mission des EPE est d'animer et de soutenir la relation éducative, en prenant en compte les questions propres à l'adulte dans son rôle éducatif et les questions propres à l'enfant en tant que sujet d'une éducation.

- faire en sorte que les personnes ne soient pas stigmatisées et qu'elles aient la possibilité de réfléchir librement pour la compréhension de leur situation,
- répondre à une démarche volontaire des personnes,
- faire en sorte que l'EPE soit pour le public un lieu intermédiaire, sans enjeux institutionnels, et confidentiel.

Conseil scientifique de la FNEPE :

Participation de la directrice au Conseil scientifique de la FNEPE et au Comité de rédaction de la Revue.

Participation de la cheffe de service des Points Ecoute au Numéro Vert : permanence d'écoute mensuelle

Participation de la cheffe de service de Médiation familiale au groupe de travail sur l'accompagnement des hauts conflits intrafamiliaux.

Caf'EPE, groupes de travail visio :

Des salariés de l'EPE 34 se sont joints aux réflexions partagées sur la communication, les hauts conflits ou encore la formation.

Revue nationale « L'Ecole des Parents » :

Abonnement et informations sur le site FNEPE <https://www.ecoledesparents.org/boutique/>



Réseau des Écoles
des parents et des éducateurs

Au service :
- des jeunes - des professionnels
associations locales
source parentalité



« Une écoute active qui me permet de me poser les bonnes questions. Et de chercher par moi-même des solutions. »

« C'est vrai que parfois c'est pas grand-chose, mais quand on est jeune parent on s'en fait une montagne. De pouvoir en parler ça dédramatise la situation. J'ai beaucoup apprécié le professionnel qui nous reçoit. »

« Au départ j'étais un peu inquiète, et je pensais que c'était inutile, mais j'ai vu que mon fils accrochait bien et finalement ça a été très utile pour nous deux. »

« Je suis vraiment heureuse d'avoir trouvé ce point écoute car ça m'a beaucoup aidée avec mon enfant. J'aurais voulu le connaître plus tôt ! »

Points Ecoute : Enquête de satisfaction 2023

117 personnes ont accepté de répondre à l'enquête menée par la psychosociologue de l'EPE :

- Dans une large majorité la situation pour laquelle les personnes sont venues au PE s'est améliorée.
- Les personnes sont mieux informées sur les structures qui vont pouvoir les orienter, les aider.
- Les Points Ecoute de l'EPE 34 sont perçus comme très utiles par tous les parents. Leur principale « fonction » pour les parents est de pouvoir s'exprimer, trouver un espace où ils sont écoutés attentivement, où leur parole est respectée, où ils peuvent recevoir un soutien et élaborer des solutions à leur situation familiale.
- Les psychologues sont très appréciés par les parents et les jeunes reçus sur les Points Ecoute. Une relation de confiance peut s'établir rapidement. Leur accompagnement est décrit comme très positif et il apporte dans la majorité des cas une amélioration des situations et un réel soulagement aux personnes. En ce sens les Points Ecoute remplissent pleinement leur mission de prévention auprès des familles.

Paroles de parents

« Je me souviens de séances avec mon fils où les jeux faits en séance m'ont permis de prendre du recul et conscience de la réalité de la situation. J'y voyais plus clair et au final je me rendais compte que les choses n'étaient pas si graves et surtout qu'il y avait des solutions. »

« Mon fils était très content, il m'a dit que ça lui avait ouvert plein de choses à comprendre. Et c'est vrai qu'il va beaucoup mieux, au collège ça se passe mieux, et on peut mieux se parler à la maison. »

Jeune fille 16 ans : "Ici et avec vous j'ai pu découvrir ce qui se passait en moi et entre moi et les autres. Je souffrais de mes relations et maintenant je les comprends mieux et elles sont moins douloureuses"

« Avec ma fille on a mieux compris ce qui se passait dans notre relation. Oui, ça nous a beaucoup aidées, et maintenant on arrive à se dire les choses sans agressivité, on s'écoute plus aussi. »

Jeune fille de 15 ans : "Parler de moi, des autres, du collège, de ma famille ça a fait baisser mes angoisses et c'est super car je peux prendre le bus et le tram ! Et même aller dans le centre de Montpellier !"

« Mon fils a pu exprimer ses sentiments et moi j'ai pu comprendre comment lui expliquer des choses de grands avec un langage d'enfant. »

Accès à la
VERSION EN LIGNE

En scannant ce QR code,
vous pouvez accéder
à la version en ligne de
notre rapport d'activité
2023



Pour en savoir plus



04 67 03 43 58

contact@epe34.com

www.epe34.com

EPE de l'Hérault
260, rue du Puech Radier
34970 LATTES